



# Paigaldusjuhend

Ventilatsiooniseadme laiendusmoodul VC-EXT

Tegemist on uue tootega! Nõutud ventilatsiooniseadme tarkvara versioon vähemalt 529, uuendamiseks kirjutada [info@airobothome.com](mailto:info@airobothome.com). Internetiühendus nõutud seadistamiseks

# Sisukord

Paigaldusjuhend	1
Sidekaabli ühendamine	1
Pumba ühendamine	1
Kanali anduri ühendamine	2
Toru lisa anduri ühendamine	2
Vooluvõrku ühendamine	2
Seadistamine	3
Tehnilised andmed	4
Kasutajatugi ja kontakt	5

# Paigaldusjuhend

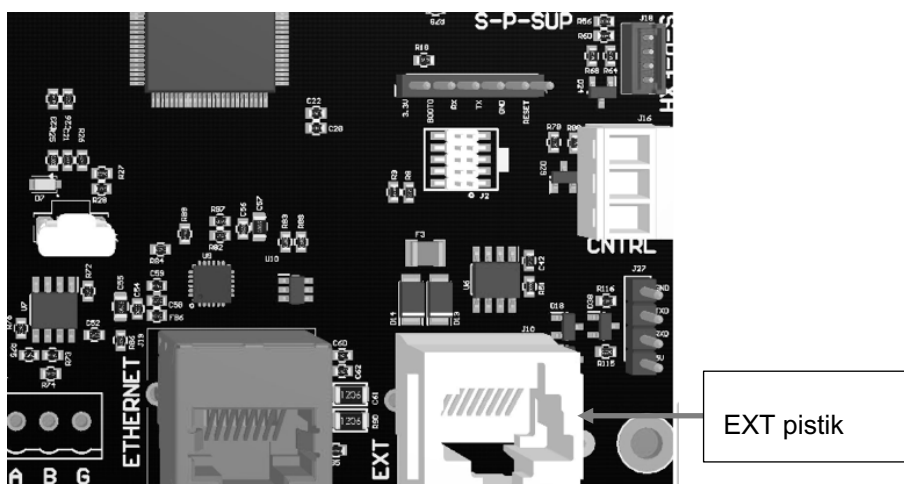
**Hoiatus!** Elektrilöögi oht. 230 V elektritöid tohivad teostada ainult vastava kvalifikatsiooniga spetsialistid.

Laiendusmoodul töötab ainult ventilatsiooniseadme uusima tarkvaraversiooniga alates 529 – kui teie seadmel seda versiooni ei ole siis tuleb võtta ühendust kasutajatoega. Esmase seadistamise ja laiendusmooduli juhtimiseks

Laiendusmoodul tuleb paigaldada ventilatsiooniseadme lähedusse, soovitavalt kinnitada seinale selleks ette nähtud kruvi aukudega või siis jätta ventilatsiooniseadme peale kinnitatult.

## Sidekaabli ühendamine

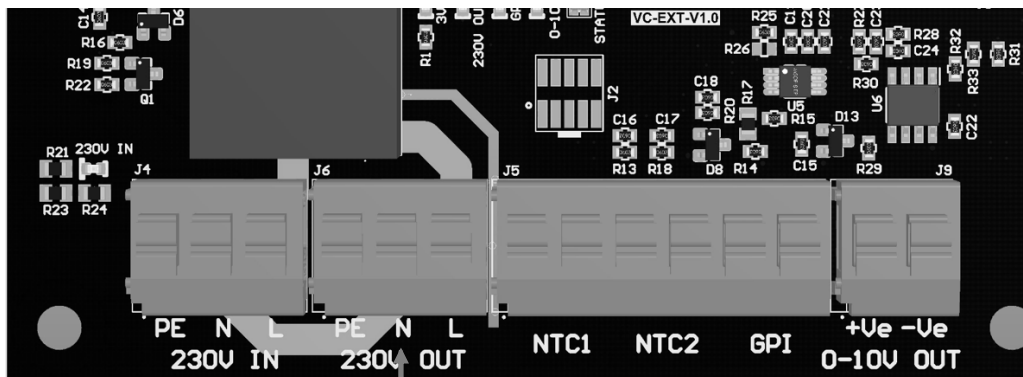
- Eemaldada ventilatsiooniseade vooluvõrgust
- Eemaldada ventilatsiooniseadme elektrikiilbi luuk
- Laiendusplaadi side-kaabel (RJ45 otsaga) tuleb ühendada ventilatsiooniseadme EXT tähistusega pistikusse



## Pumba ühendamine

Laiendusmoodulist annab otse 230 V toite tsirkulatsioonipumbale. Toetatud on ainult 230 V pumbad.

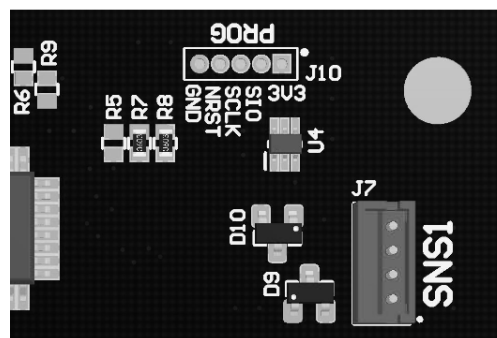
Ühendada tsirkulatsioonipump 230 V PUMP / OUT tähistusega terminalide külge vastavalt tähistusele PE / N / L



Tsirkulatsioonipump 230 V

## Kanali anduri ühendamine

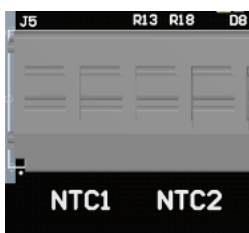
Laiendusmooduli külge on võimalik ühendada kanali andur, et mõõta õhu temperatuuri näiteks enne või pärast kalorifeeri. Lisa andur on saadaval lisavarustusena. Andur ühendada SNS1 tähistusega pistikusse.



Lisa kanali anduri pistik

## Toru lisa anduri ühendamine

Laiendusmooduli külge on võimalik ühendada 2tk andurit, et mõõta näiteks kalorifeeri peale- ja äravoolu temperatuure. Andurid on saadaval lisavarustusena (toote kood A-HC-SPT10K). Andur kinnitub klambriga toru pinnale ja mõõda toru pinna temperatuuri. Andurid ühendada pistikute tähistusega NTC1 ja NTC2 külge.



Lisa toru pinna temperatuuri anduri

## Vooluvõrku ühendamine

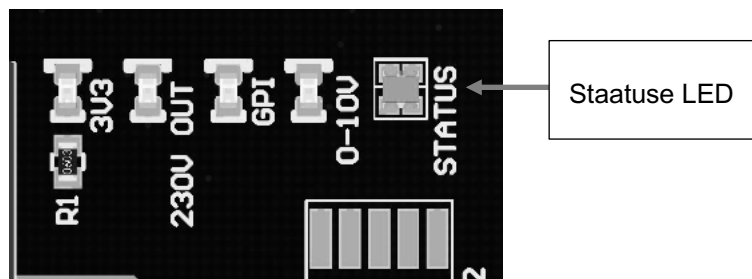
Vooluvõrku ühendada laiendusmoodul ainult siis, kui kõik eelnevad ühendused on tehtud. Veenduge, et ventilatsiooniseadme elektrikiip on korralikult suletud.

Vooluvõrku ühendamiseks ühendada laiendusmooduli toitekaabel pistikupessa.

# Esmane seadistamine

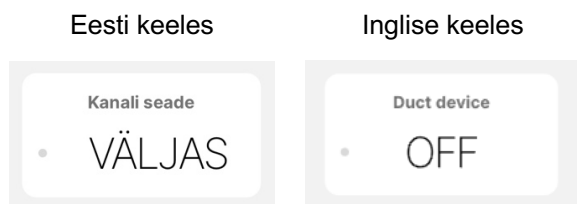
**Samm 1:** kontrollida kas ühendus laiendusmooduli ja ventilatsiooniseadme vahel on loodud. STATUS LED tuli peab püsivalt roheliselt põlema. Ebaõnnestunud ühenduse puhul põleb LED tuli punaselt või ei põle üldse.

**Oluline!** Kasutada tuleb pakendis kaasas olevat kaablit ja ventilatsiooniseadmel peab olema vähemalt tarkvara 529

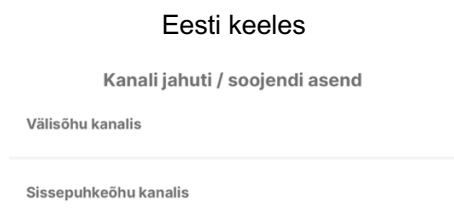


**Samm 2:** Seadistamine mobiilirakenduses – veenduda, et teil on mobiilirakenduse uusi versioon 2.5 – kontrollige rakenduste poest (Google Play või App Store) kas pakutakse uuendust – kui ei siis on teil uusim versioon.

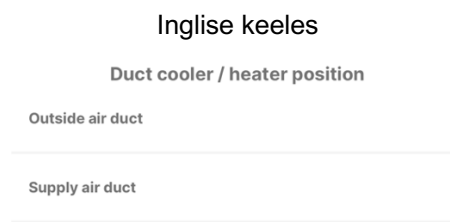
Kui eelnevad paigaldusjuhendi kirjeldatud ühendused on tehtud ja ventilatsiooniseade uuesti käivitatud, siis lisamooduli eduka ühenduse korral peab tekkima mobiilirakendusse järgnev vaade:



**Samm 3:** Vajutada „Kanali seade“ moodulile ja teha järgnev valik. Valiku tegemisel tuleb olla veendunud selle õigsuses, vale valik võib kahjustada seadet või kalorifeeri.



Valige kanaliseadme paigutus, lugege enne valikut kindlasti kasutusjuhendit. Vale valik võib seadmeid kahjustada.



Choose the duct device positioning, make sure you read the user manual before selection. Wrong selection may harm the devices.

### Valik – kanali jahuti / soojendi

<b>Välisõhu kanalis</b>	Kalorifeer paikneb välisõhu võtu torustikus, enne ventilatsiooniseadet
<b>Sissepuhkeõhu kanalis</b>	Kalorifeer paikneb sissepuhkeõhu torustikus, pärast ventilatsiooniseadet

**Samm 3:** Kontrollida süsteemi toimimist: aktiveerida jahutuse või soojenduse režiim vajutades VÄLJAS (OFF) nupule (vastavalt hooajale kas on sooja või külmaperiood). Tsirkulatsioonipump peab käivituma kuni 3 minuti jooksul pärast režiimi aktiveerimist (juhul kui ventilatsiooniseade ventileerib sellel hetkel). Kui välistemperatuur on madalam kui 5 °C siis jahutuse režiimi aktiveerida ei saa.

## Tehnilised andmed

<b>Toide</b>	Pistikupesast, maks. 1A
<b>Ühenduvus ventilatsiooniseadmega</b>	1 meetrine CAT5e kaabel (pakendis kaasas)
<b>Tsirkulatsioonipumba väljund</b>	230 VAC
<b>IP kaitseklass</b>	IP 54
<b>Toote mõõdud</b>	157 x 95 x 40 mm

# Kasutajatugi ja kontakt

Ühendage seade internetivõrku, et saada osa tarkvarauuendustest.

Tarkvarauuenduste tõttu võivad toimuda juhendis muudatused, uuendatud versiooni leiate alati abiportaalist [www.airobothome.com/abi](http://www.airobothome.com/abi).

Oleme tänulikud igasuguse tagasiside eest seadme kasutamise, omaduste jms kohta [info@airobothome.com](mailto:info@airobothome.com).

## Tootja andmed

AIROBOT TECHNOLOGIES AS

Reg. nr. 16405978

Suur-Sõjamäe 37a, Rae vald, 75322, Eesti

[info@airobothome.com](mailto:info@airobothome.com)

## Abiportaal ja juhendid

[www.airobothome.com/abi](http://www.airobothome.com/abi)

